

Släkten Berg och Wilhelm Berg

Presentation av Thomas Berg
Vid Lundbergiska släktstämman 2022

Vem är jag?

- Halkade in i släktföreningen efter min far Arne Berg gått bort
- Huvudsakligen pensionär och bor öster om Borås
- Tidigare gift med Leena
- Barnen Cecilia och Henrik
- Min mamma Dearly Berg

Presentation

- Lite om släkten Berg
- Wilhelm Berg
- Emy Berg
- Kopplingen till Kungälv och Gamla kyrkogården
- Ragnhildsholmen

Lite om släkten Berg

Sven Berg (levde omkring 1550)

Ett antal generationer senare:

Lars-Gustaf Berg (1799-1878)

Bodde på Wisingsö

Gift sig med Sofia Carolina Ekman

Wilhelm Berg (1839-1915)

Gift sig med Emy och efter skilsmässa gift sig med Lily

Erik Berg (1878-1938)

Son till Wilhelm och Emy

Gift sig med Karin Wall

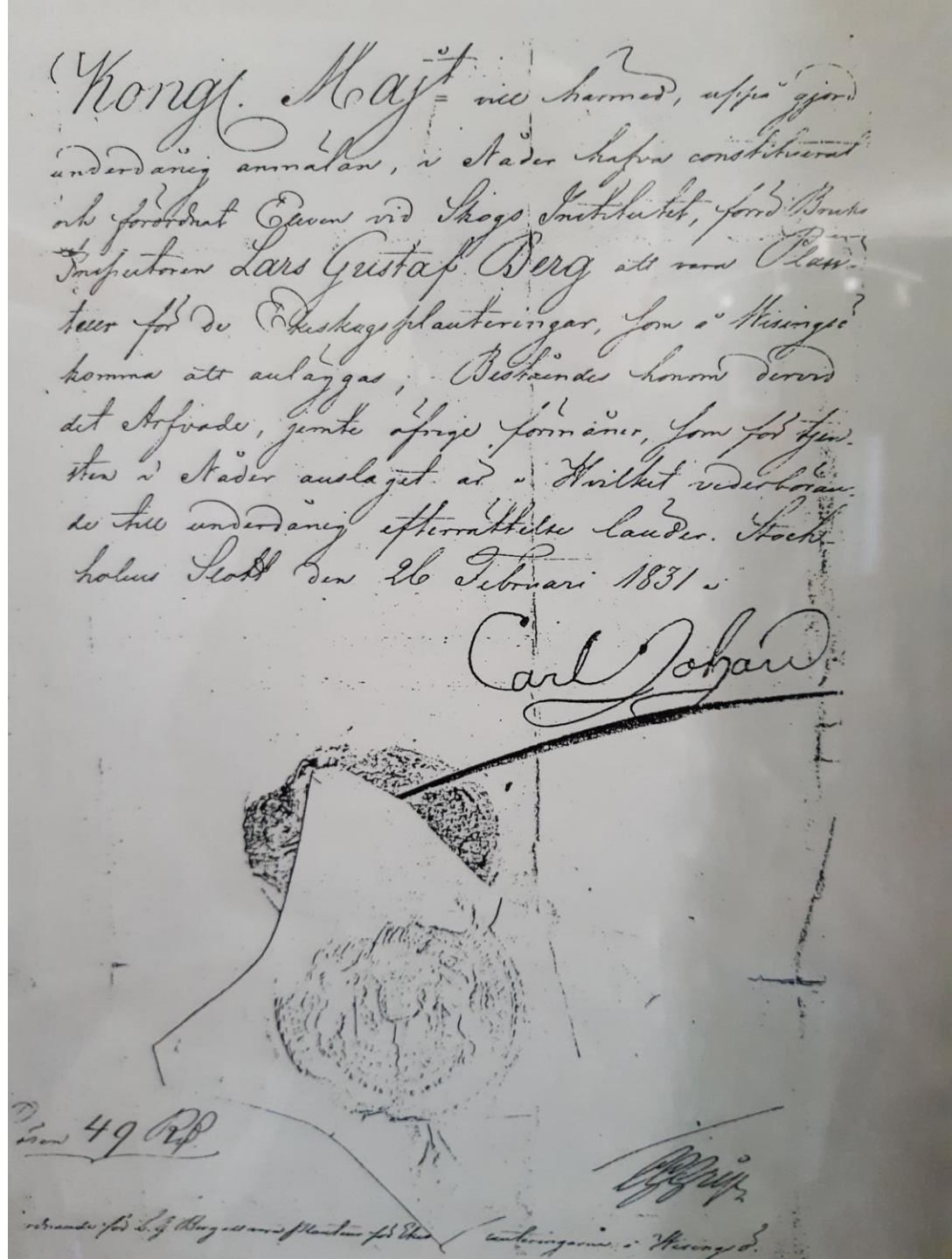
Arne Berg

Son till Erik och Karin

Gift sig med Dearly

Lars Gustaf Berg

- Uppdrag från kungen att plantera ekar på Visingsö
- Ekarna behövdes för kommande krigsfartyg
- Inte populärt bland bönderna att avyttra mark



Wilhelm Berg

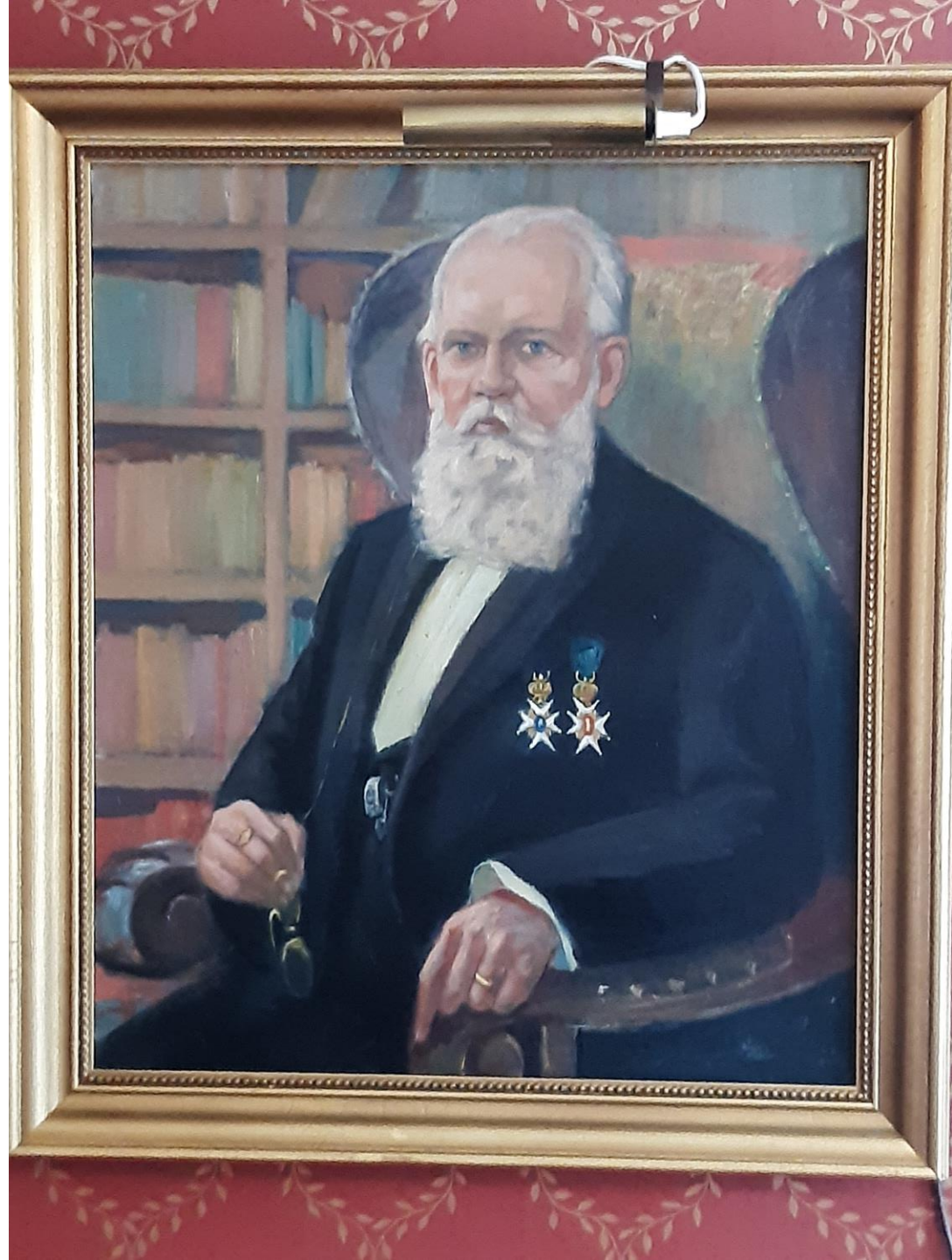
Uppväxt och yrke

- Föddes 1839 på Visingsö
- Utbildade sig på Jönköpings Elementarläroverk
- Arbetade några år i Bergslagen
- Flyttade till Göteborg 1870
- Kassör, kamrer och 1892 byråchef för Bergslagsbanan
- Gifte sig med Emerentia (Emy) Gumaelius 1872
- Skilsmässa 1892 medförde en skandal
- Gifte sig med Lily Peterson
- Avled i hemmet i Kungälv 1919, 76 år gammal

Wilhelm Berg

Oljemålning av
Folke Wilhelmson Berg

- Riddare av Vasa orden 1887
- Nordstjärne orden 1902



Arkeologen - Wilhelm Berg

- Intresset började med ett par metkrokar från stenåldern
- på 1870 talet började det arkeologiska och historiska författarskapet
- Svenska Fornminnesföreningens tidskrifter
- Utgivit en mängd böcker
 - Slottsruinen på Ragnhildsholmen
 - Göteborgs äldre teatrar
 - Fynd från stenåldern på Hisingen
 - Visingsö
 - m fl

Artikel i Göteborgs Posten 1982

Min far Arne Berg



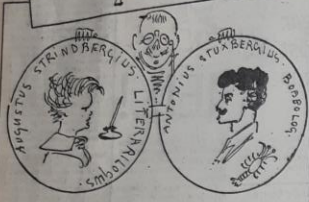
Sensationellt kulturfynd på vind

En sensationell samling hittills opublicerade brev från kulturpersonligheter som Strindberg, Carl Larsson och Selma Lagerlöf har hittats på en vind i Långedrag. Det är Arne Berg, sonson till göteborgshistorikern m m Wilhelm Berg, som funnit 4 609 brev, handskrifter m m i sin farfars samlingar, orörda sedan 1915.

BILAGAN

Lördag 2 oktober 1982
Neil Young
 Jazzens kvarter

Herr Hanser Wilh. Berg.
 Konstutställningen
 Göteborg.



Är du en presenter!
 Au revoir a bientôt!
 Din
 Carl Larsson



Arne Berg framför vinden från vinden. I bakgrunden ser man forskningsgruppen Erlend Nordenskiöld's kartor över Bolivia. I förgrunden kungliga skrivelser. T. v. avslutningen på ett brev till Wilh Berg från Carl Larsson d. 16 juli 1881. Kuvert och frimärke är bevisat. Carl Larsson berättar bl a att han lever "en härligt" på en ö i havet tillsammans med August Strindberg. Annet Svanberg m fl. Foto: Lars Söderbom.

Han fann kulturskatt på vinden

Ett sensationellt kulturfynd har gjorts på en vind i Långedrag. Det är Arne Berg, sonson till Göteborgshistorikern m m Wilhelm Berg, som funnit 4 609 opublicerade brev från senare delen av 1800-talet. Brev är skrivna av samtida kulturpersonligheter som t ex August Strindberg, Carl Larsson och Bruno Liljefors för att nämna några namn. I samlingen ingår också bl a handskriften, ett par 3 500 år gamla skridskor och en jätte-karta som hjälpte Erland Nordenskiöld att utforska Bolivia.

HÄLSNINGAR FRÅN STRINDBERG

DET förtro till alla göra, när m börjar skiljeförklarar är att på upp på vinden och utta efter om det finns några som berättar om saken. Det sådd fick Arne Berg av sin läraren i etnografi. Han tyckte det så fort han kom hem och började rita i en samling papper, brev och böcker som ingen egentligen brytt sig om tidigare. Samlingen hade införts sedan Arne Bergs farfar Wilhelm Berg gick bort 1915.

Wilhelm Berg torde vara så känd för många göteborgare att den risker med att ströma om att hans liv var en kulturpirring av ovanlig omfattning. B i a var han den pålitligaste och sammanhållande kritiken vid Sällskapet Gnutans bildande. Han har kallats Gnutans "store fader Berg" alltså grundare och den som verkliga föde sällskapet fram till den position, som det fick i Göteborg. Han var arkolog och utgrävare, men det som låg honom varmt om hjärtat var den historiska forskningen. Den rensländs i en omfattande samling arbetet om Göteborg och Bohuslän.

Hans böcker talar om en oerhörd förtro till sitt ämne och att han aldrig se hela sin omfattande kulturskatt på vinden. Han var nämligen anställd vid Bergslagsbanan, då han kom 1870. Först blev han kontorist, sedan kassör och slutligen byråchef.

Somsonen Arne Berg blev på farfaderns förtro om mångtydighet. Han är



Arne Berg tittar från balkon en bild av farfadern som illustrer som Adalvald. Samtidigt från något spetsmanuskript. Wilhelm Bergs som Folke Wilhelms Berg har gjort bilden "Efter Mody Faustman". Foto: Lars Söderbom.

Han är inte bara mångtydig utan tycks även ha varit farfaderns förtro och stogrande. Han siter nämligen upp långt fram på alster och ordinar och var förtro ordförande i Sveriges Jazzklubbar Riksförbund 1949. Han är fortfarande en betydande mästare och FK-bas för Mölndals Musikteater namn var med och satte fart på antarkningsorganisationen VESK.

Brevet är väl katalogiserade med avslutningsnamn, adress och titel, samt förordnings typ. Såhanda är antalet brev 4 609, bokvärdet och vykort 269, antal frimärken 451, övrigt teckningar, teckningskupor, foton 110. En expert på frimärken och författarlitiska brev har värderat samlingen för en eventuell försäljning.

Carl Larsson

Brevet är hittills opublicerade och kommer att ta tid att läsa. Ett par skrifter från Kymmenö (via Dalarö) den 16 juli 1881 bl a att han beklagar att mötet, därför att han skadat sig i en kalibrand. Han skriver också att han har skrivit till Berg, men det rör sig om så gott som hela den svenska diktat kulturrella eliten. Annet och mängden handskriften överläses med varm hand till doktoranden in spe. Det torde kunna bli måttigt att i t ex reda ut, vad som är

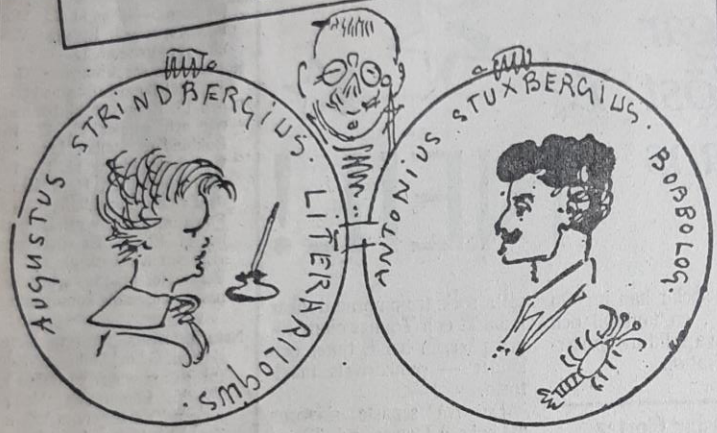
tryckt eller otryckt av dessa. Bok- och skriftsamlingen som omfattar arbetet både av Berg och andra kända författare har naturligtvis sitt bibliofila intresse. Botanikern man vidare i de Bergska samlingarna, finner man exempelvis ett par islåggar som uppskattas till en ålder av 3 500 år, notskrift från 12- eller 1300-talet, en jätte-karta som hjälpt Erland Nordenskiöld att utforska Bolivia m m, m m.

Det blir övertalning att återvända till Wilhelm Bergs efterlämnade samlingar.



Islåggar, den nordiska utrypen av skridskor. Bestående av fjälliga björk-, ox-, eller hälsben, klavna och på både sidorna avslipade så att en rak, relativt skarp underkant bildades. De insmordes ofta med svinolja. Uppskattning 3 500 år gamla, enligt Wilhelm Berg.

Herr Hanser Wilh. Berg.
 Konstutställningen
 Göteborg.



Är du en presenter!
 Au revoir a bientôt!
 Din
 Carl Larsson



Konst och kulturintresset

- Göteborgs konstintresserade kretsar
 - Viktor Rydberg, Carl Larsson, Karl Warburg, Reinhold Callmander och Wilhelm berg
- Sällskapet Gnistan
 - Wilhelm var 1878 den främsta stiftaren av detta sällskap
 - Han var sekreterare för detta sällskap ett flertal år
 - Konstutställningarna i Göteborg 1881, 1886 och 1891



BILDEN AV GNISTAN. Den berömda bilden från sällskapet Gnistan - Viktor Rydberg pekande medan A U Bååth, Wilhelm Berg (långt skägg) och Karl Warburg (spetsigt skägg) vördnadsfullt lyssnar. Men kan man inte ana ett spefyllt leende hos Bååth. Bilden är tagen runt 1890 av storwitziren, hovfotografen och GP-medarbetaren Aron Jonason.

Mängder med
korrespondens med
kulturpersoner:

SELMA LAGERLÖF
PRINS EUGEN
SVEN HEDIN.
JENNY NYSTRÖM
CARL LARSSON
AUGUST STRINDBERG
CARL IV JOHAN
BRUNO LILJEFORS
ANDERS ZORN
NILS FORSBERG
CARL SNOILSKY
SOFIE ELKAN
HENRIK IBSEN
EBBE LIEBERATH
HOLGER DRACHMAN

Ett axplock ur göteborgshistorikern
Wilhelm Bergs brevsamling

Till Konstutställningen 1886 i Göteborg anmäler:

Konstnärens namn (fullständiga dopnamn): Carl Larsson

„ födelseår 1853

„ födelseort Stockholm

(Här lemnas äfven öfriga biografiska anmärkningar som önskas införda i katalogen)

Konstnärens n. v. adress: Åsögatan 77, Stockholm

Konstverkens namn, mått i meter (med ram) och försäljningspris:

En svensk friluftsmilare	3 meter \times 2 $\frac{1}{2}$ m.	2,500 Kronor
Wärkostym 1886	2 - \times 1 $\frac{1}{4}$ m.	2,500 "
Fürstenberg'ska Galleriet och of Catrinatraketen, Stockholm		till Mr Henr. P. Fürsteb. 1000 Kron

Samt
kasteller och teckningar.

Uppgift hvar konstverken skola efter utställningen försändas:

Theodor Blanch's Konstsalong, Stockholm

Obs. Denna anmälan skall vara aflemnad hos utställningskommitténs sekreterare, kamrer
Wilh. Berg, Göteborg, senast den 31 nästkommande Maj.

K

Paris 1881.

Den Kammr Wilh. Berg!
Göteborg.

Härmed här jag ämnar mitt deltagande
i den Nordiska utställningen i Göteborg, med
följande verk:

Två stycken oljemålningar

1. En medeltida gycklare. (82 cent.m. x 62 c)
2. 1 väspridningen (Motif från Montmartre)

(Nr 2, 3, 4 ha för
samt tvänne appareller samma dimensioner:
60 cent.m. x 50 cm)

3. Porträtt af F. v. D.
4. " " E. G.

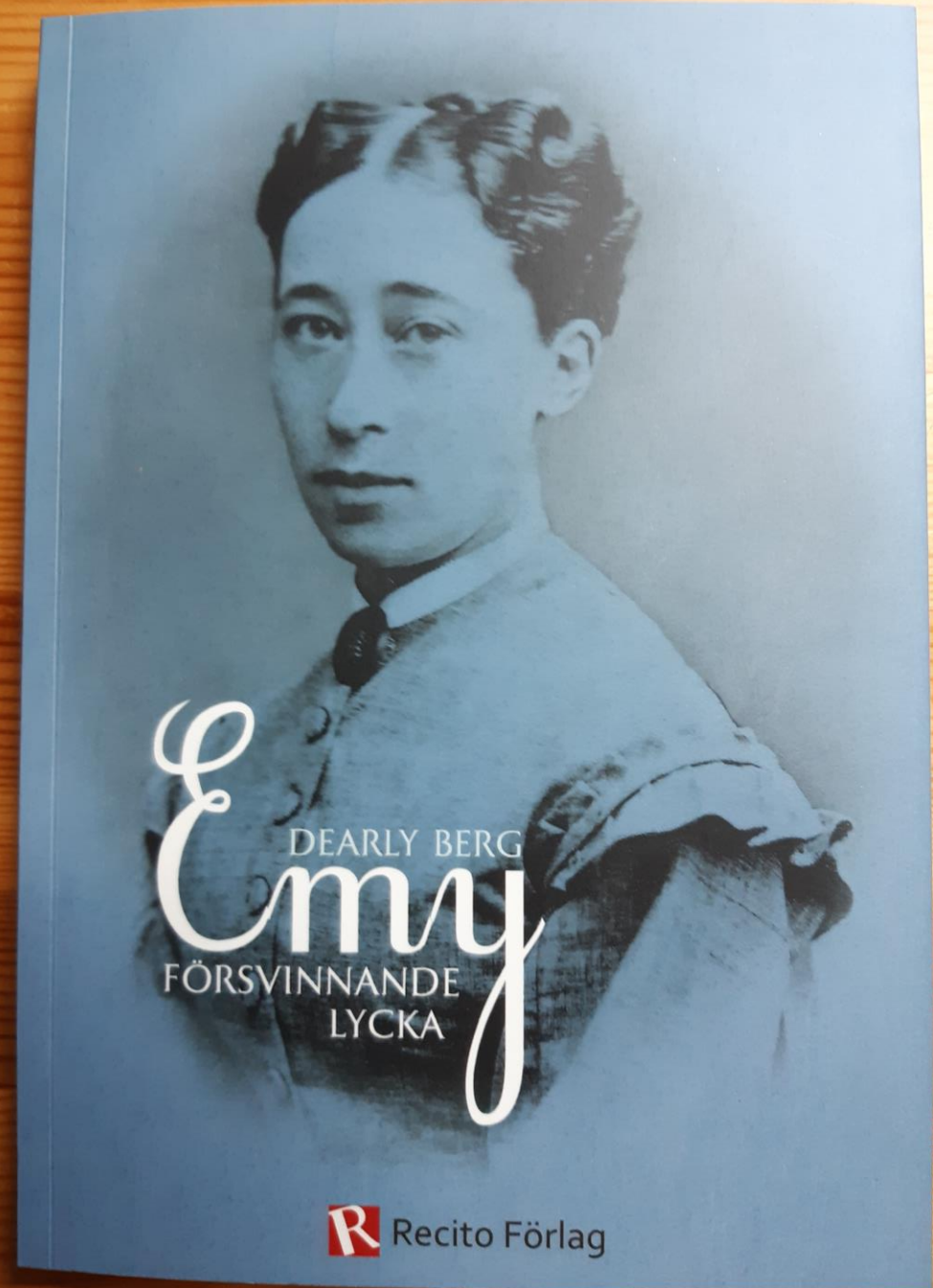
Vördsammast

Carl Larsson.

Gids d. 28 Maj 1883.

Emy Berg

- Gift med Wilhelm Berg
- Boken om Emy skriven av Dearly Berg
 - Brevkorrespondens
 - Lite bilder på släktingar
 - Lite kringhistorik



Kungälv's Gamla kyrkogård

- En mycket vacker och stämningsfull liten kyrkogård
- Göteborgs Fornminnesförening har rest en Obelisk till minne av Wilhelm Berg
- Familjegrav där flera av mina släktingar är begravda
 - Bland annat min pappa Arne

GAMLA KYRKOGRÄDEN





Ragnshildsholmen

- Wilhelm Berg ledde utgrävningarna
- Fornborg från 1200-talet
- Bok om Ragnshildsholmen

BIDRAG TILL KÄNNEDOM OM

GÖTEBORGS

OCH

BOHUSLÄNS FORNMINNEN

OCH

HISTORIA

UTGIFNA PÅ FÖRANSTALTANDE AF

LÄNETS HUSHÅLLNINGS-SÄLLSKAP

ÅTTONDE HÄFTET

(ANDRA BANDETS FJERDE HÄFTE)

1883

Slottsruinen på Ragnhildsholmen.

Undersökt af WILHELM BERG.

Inledning.

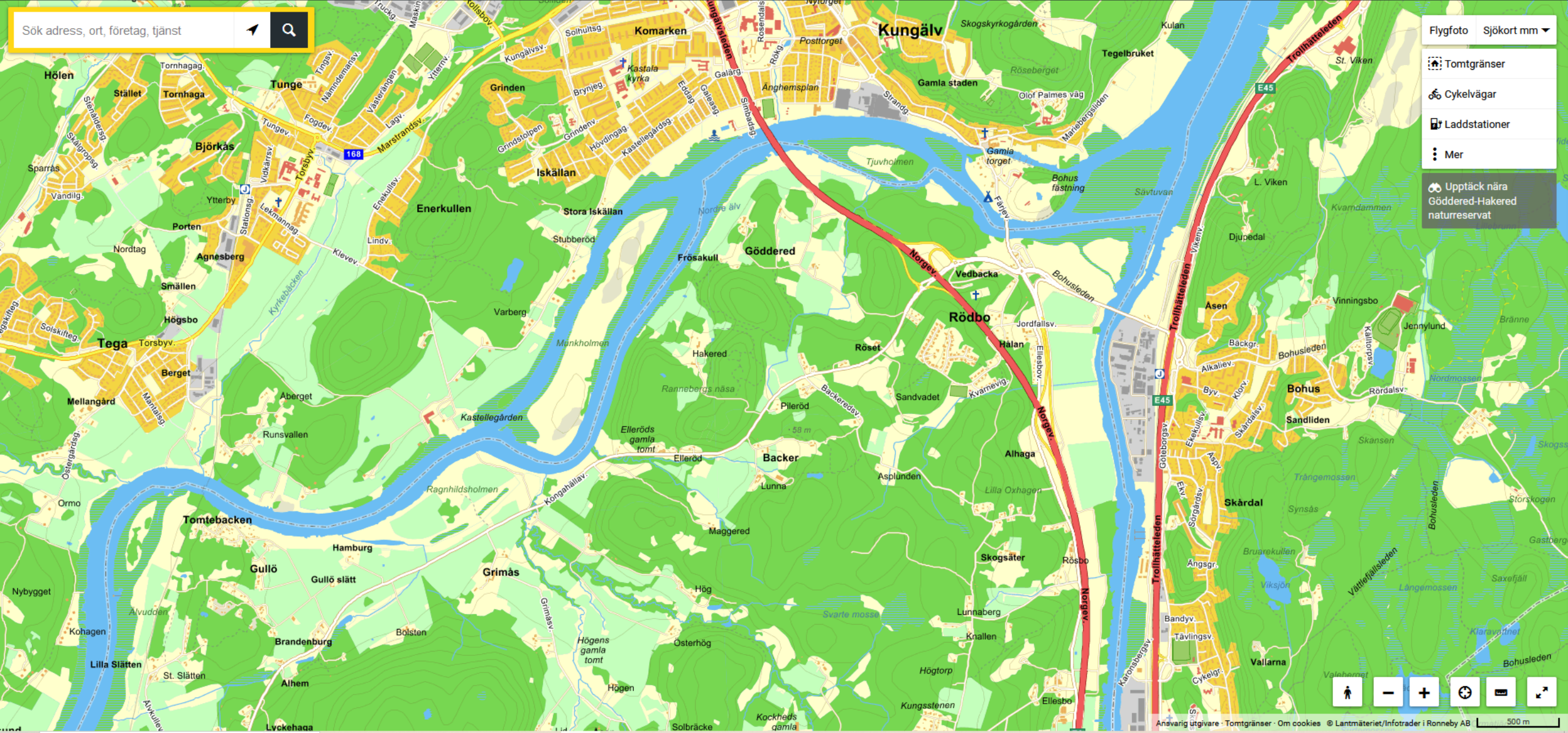
I långa tider har det varit bekant, att ett fäste legat på den lilla Ragnhildsholmen i Nordre elf utanför platsen för det gamla Konungahälla i Ytterby socken af Bohuslän, men man hade icke föreställt sig, att af detsamma kunde finnas mera kvar än de grönskande vallarna uppe på klippan och det ansågs därför öfverflödigt att ens ifrågasätta en undersökning af desamma.

Vid besök på platsen år 1871 varseblef emellertid författaren till föreliggande uppsats, att man genom grus- och stentagning under årens lopp så småningom blottat en del murar på bergets sluttning och detta gaf anledning misstänka, att vallarna gömde



Dr. Magnusson 1998

*Ragnhildsholmen
ca 1280*



Sök adress, ort, företag, tjänst 🔍

- Flygfoto Sjøkort mm ▼
- 🏠 Tomtgränser
- 🚲 Cykelvägar
- 🔌 Laddstationer
- ⋮ Mer
- 📍 Upptäck nära
Göddered-Hakered naturreservat

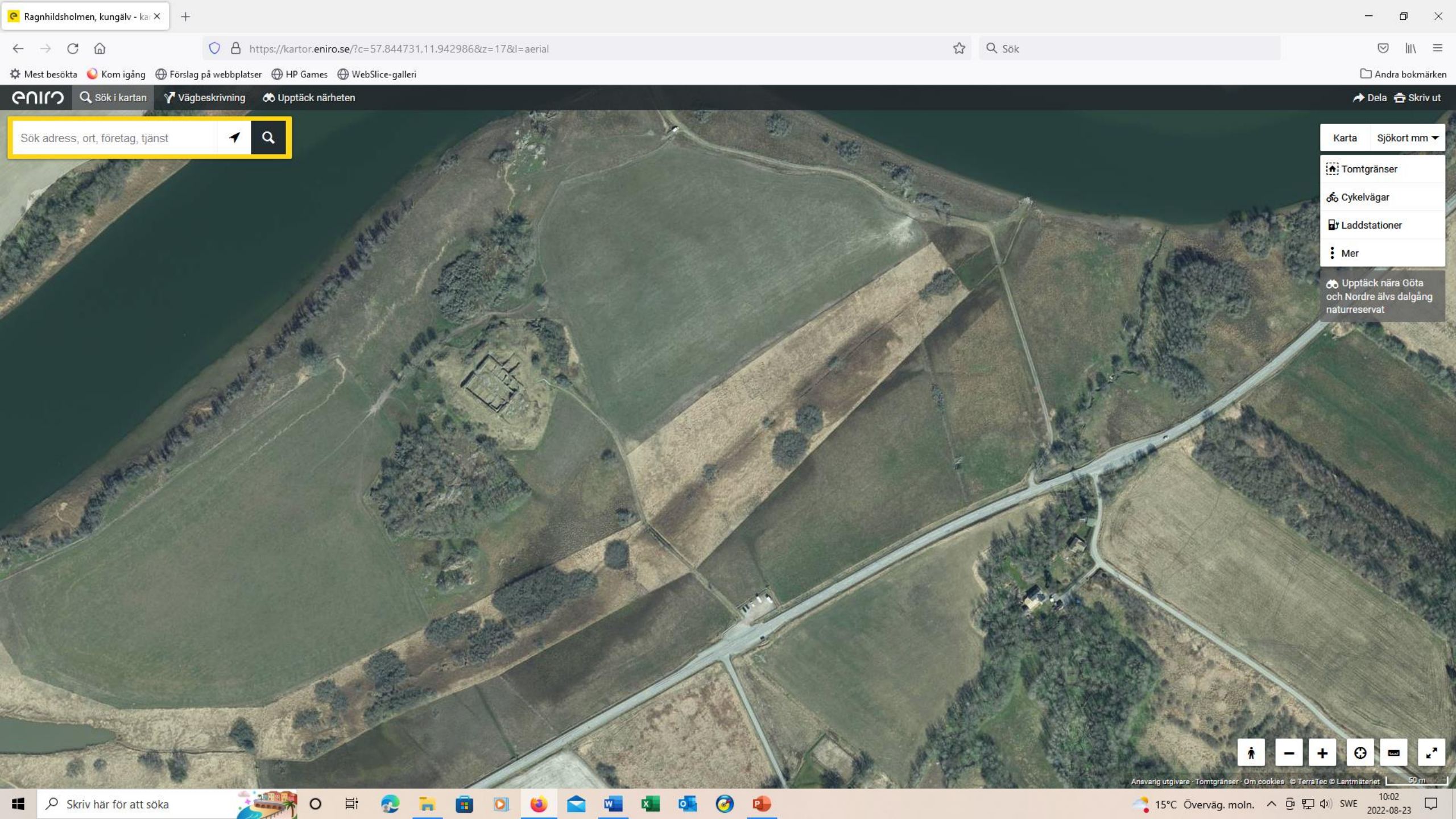




Sök adress, ort, företag, tjänst 🔍

- Flygfoto
- Sjökort mm ▼
- Tomtgränser
- Cykelvägar
- Laddstationer
- Mer
- Upptäck nära Göddered-Hakered naturreservat

👤 - + 🔄 📄 📄



Sök adress, ort, företag, tjänst



Karta Sökort mm

Tomtgränser

Cykelvägar

Laddstationer

Mer

Upptäck nära Göta och Nordre älvs dalgång naturreservat



Tack!